

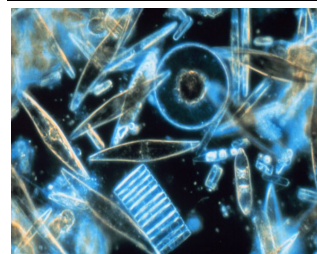
ІНФОРМАЦІЯ ПРО ДЕЯКІ ВИДИ РОСЛИН ОКЕАНУ

Планктон

Планктон – сукупність організмів, що живуть на поверхні води й не здатні протистояти перенесенню течіями.

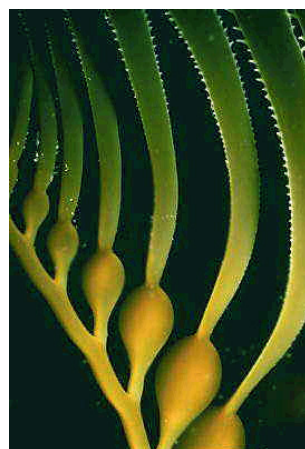
Планктон становить 70% біомаси Океану й складається з багатьох бактерій, одноклітинних водоростей та тварин, креветок, рачків, личинок та ікри риби. Планктон прямо або через ланцюги живлення слугує їжею усім тваринам Океану.

На поверхні Океану хвилями переносяться численні одноклітинні водорості. Вони надають воді зеленуватого забарвлення. Вночі деякі водорості здатні до світіння. Серед організмів планктону – діатомові водорості, клітини яких вкриті твердим «панциром». Відмираючи, вони сприяють накопиченні на дні мулу.



Водорості

Типові мешканці дна на шельфі Океану – *водорості*. Їхні розміри коливаються від мікрона до сотні метрів. Найдовша водорість у світі – *макроцістіс*. Вона сягає довжини 60-200 м! та маси понад 150 кг! Використовують для виробництва волокна.



Ламіна́рія (морська́ капу́ста) – їстівна бура водорість, особливо багата на йод. Її тіло буває від 5 до 25 м завдовжки та 50 см завширшки. Крім їжі використовують як добриво, що містить увесь потрібний рослинам набір хімічних елементів. Людині бажано вживати 30-40 г свіжої ламінарії на добу. При консервуванні втрачає більшу частину своїй цінних властивостей.

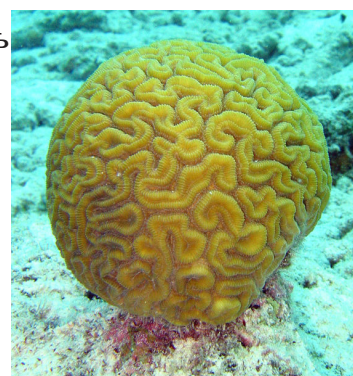


Безхребетні

Губки – це безхребетні тварини, хоча зовні губки схожі на великі келихи, що стоять на морському дні. Насправді, це – примітивні тварини, які ведуть прикріплений спосіб життя. Утворюють колонії, наростаючи одна на одній. Мають висоту до 1,5 м. Живуть на різних глибинах: від шельфу до 8500 м. Живляться, фільтруючи воду.



Коралові поліпи – тварини, що ведуть життя. Це мешканці лише зони шельфу глибиною до 20м у тропічних широтах, де температура води не менше +20°C. Коралові поліпи мають твердий зовнішній скелет у формі трубочки. Живуть коралові поліпи великими колоніями, наростаючи один на другому. Вдень поліпи зазвичай втягують щупальці всередину. Вночі їх розпрямляють, починаючи полювання на дрібних тварин планктону.

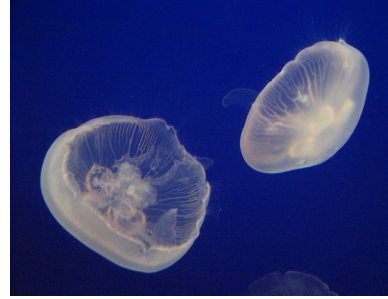


Актинія зовні нагадує красиву квітку морською анемоною. Проте, актинії – це прикріплені до дна тварини, близькі родичі коралів. Вони позбавлені твердого скелету. Їх м'яке тіло із щупальцями буває від кількох мм до 1,5 м у поперечнику. Спеціальними клітинами щупальців



актинії паралізують креветок та дрібну рибу, якими живляться. У людини викликають болючі опіки. Живуть лише в теплій воді.

У товщі води вільно плавають медузи. Їхнє тіло має желеподібну консистенцію та майже повністю складене з води. Тіло має форму дзвона або парасольки, діаметром від кількох мм до 2,3 м. По краях парасольки є щупальця довжиною до 30 м із жалкими клітинами, якими медуза паралізує здобич. Жалкі клітини на щупальцях



медуз мають отруту, тому викликають болючі опіки. Так, отрута медузи морської оси смертельна для людини, а медузи-хрестовика – вкрай небезпечна. Нині отруту медуз використовують, як ліки. У Японії медуз розводять для запобігання стресам. Їх плавні рухи заспокоюють. У цій країні також медуз вживають в їжу.

У морях України живе *медуза-коренерот*. Діаметр її парасольки – до 1,5 м. Маса – 3-4 кг. Такі екземпляри ледь вміщуються у відро. Коренерот здатний швидко плавати. При контакті людини з виростами коренерота виникають досить сильні больові відчуття, схожі на опік кропивою. Уражене місце треба промити великою кількістю води.

Морські зірки – морські тварини, що ведуть придонний спосіб життя. Відомо 1600 сучасних видів, розміри яких коливаються від 2 см до 1 м, хоча більшість – 12-24 см. Живуть на різних глибинах до 8,5 км. Морські зірки – хижаки, які їдять молюсків, червів, інших безхребетних. Знайшовши здобич, морська зірка огортає її променями та присмоктується до неї.



Морські їжаки – близькі родичі морських зірок. Їх відомо понад 940 видів. Тіло має сферичну форму від 2 до 30 см у діаметрі, вкрите твердим панциром, з якого назовні визирають ніжки. Живуть на глибинах до 5 км, повзаючи по дну. Часто зариваються в пісок чи прикривають себе уламками черепашок.



Всеїдні. У їх раціоні є водорості, губки, молюски, морські зірки, мертвечина.

Кальмари – головоногі молюски. Їхні розміри зазвичай коливаються від 25 см до 50 см. Але трапляються й велетні. Тіло кальмара має обтічну торпедоподібну форму різного забарвлення. На значних глибинах трапляються зовсім прозорі особини. На голові – довгі щупальці з присосками. Плавають дуже швидко хвостом уперед.



Серед кальмарів є велетенський кальмар, довжина якого сягає 18-20 м, у тому числі щупальця – до 5 м. Найбільша відома маса тварини – 1 т. Велетенський кальмар є найбільшою сучасною безхребетною твариною. Багато неймовірних історій розповідають моряки про зустріч із ним.

Велетенський кальмар живе у помірних та субтропічних широтах на глибині від 100 до 1100 м. Дорослі кальмари дуже сильні, тому можуть вступати в боротьбу навіть з кашалотами, які полюють на них.



Восьминогі – головоногі молюски, родичі кальмарів. На голові – 8 довгих щупалець («рук») з численними присосками (до 2000), кожна з яких може утримати по 100 г ваги. Звичайний колір тіла коричневий, але може мінятися, маскуючись під середовище. Наяканий восьминогі біліє, роздратований – червоніє. Має три серця. По тілу циркулює блакитна кров. Довжина тіла восьминогів коливається від 90 см до 1,3 м. Маса 4,5-7 кг, максимальна – 20 кг. Тривалість життя 1-2 роки, іноді – 4. Хижак. Полює з засідки на молюсків, риб, раків, слимаків.

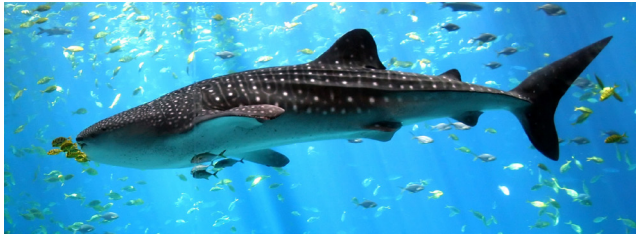


Тридакна – велетенський двостулковий молюск. Живе в теплих тропічних водах Тихого та Індійського океанів серед коралових рифів. Діаметр – 1,4–2 м, а маса – 250 кг. Гострі краї мушлі здатні перекусити якірні ланцюги. М'ясо тридакни їстівне. Мушлі використовують як будівельний матеріал та сувеніри. На деяких островах Тихого океану з них роблять монети.



Риби

Риби є давніми мешканцями нашої планети. Вони з'явилися 400 млн. років тому й швидко заселили океанічні простори. Морські риби дуже різняться розмірами: від карликового бичка, довжина якого не перевищує 1 см, до найбільшої риби нашої планети – *китової акули*. Довжина її тіла сягає 20-23 м, а маса 15-20 т! Має 15 тисяч дрібних зубів. Харчується планктоном, фільтруючи воду, яку втягує в себе до 6000 літрів за годину. Для людини зовсім безпечна. Живе в тропічних та субтропічних морях.



Взагалі акули належать до хрящових риб. Їх відомо 250-400 видів. Довжина тіла коливається від 15 см (чорноморський катран) до 15-20 м. Акули широко розселені в Океані, але передусім у тропічних широтах.

Ріба-молот належить до роду акул. Довжина тіла від 3 до 6 м. Хоча основою раціону є дрібні тварини, риба-молот небезпечна для людини. Живе в тропічних широтах, а влітку трапляється й у помірному поясі.

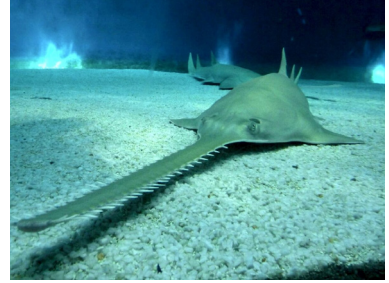


Велетенська акула – друга за розмірами серед риб. Має тіло зазвичай довжиною 10-15 м. Найменша з виловлених велетенських акул мала 1,7 м. Живиться планктоном. Плаваючи з відкритою пащею, фільтрує крізь зябра до 2000 тон води за годину. Живе в помірних широтах. На рибу полюють заради багатого на жир печінки, м'яса та шкіри.



До хрящових риб належать *скати*. Вони мають округле тіло. Найбільший серед скатів – манта (морський диявол). Її діаметр становить 4-7 м, а маса – до 2 т! Тому лежачи на воді, манта нагадує острів. Живе в теплих тропічних водах. Живиться дрібною рибою та рачками планктону, відціджуючи їх з води. Шукаючи здобич, долає тисячі кілометрів. Самиця народжує одне дитинча шириною в 1,25 м та масою до 10 кг.

Серед скатів химерною формою голови з кістяним наростом, вкритим з боків зубцями, вирізняється *риба-пилка* (*пилоріл*). Ніс складає чверть довжини тіла, яка коливається від 4,7 до 7,6 м. Маса – 600–2500 кг. Живиться донними безхребетними тваринами, які викопує з ґрунту носом. Іноді «пилку» використовує як холодну зброю при полюванні на дрібних риб. Самиця риби-пили народжує до 20 живих малят. Живе риба-пила в прибережних частинах тропічних вод.



До кісткових риб належить *риба-місяць* – найбільша з кісткових риб світу. Вона досягає довжини 3–5,5 м та маси 1410–2235 кг. За формою нагадує плоский диск. Хвіст короткий. Шкіра товста. Живе в тропічних та помірних широтах. Плаває погано, лежачи боком близько до поверхні води. Не здатна подолати сильну течію. Живиться кальмарами, медузами, личинками вугрів. Дуже плодюча: самиця відкладає до 300 млн! ікринок.



У теплих морях, де вода не холодніша за +20 °С, живуть *летючі риби*. Вони мають сильно видовжені грудні плавці, що нагадують крила птахів. Розміри летючих риб різні: від 15 до 50 см. Живуть групами близько 10 особин. При небезпеці, або час-від-часу й просто так, летючі риби за допомогою сильних ударів хвостом швидко вистрибують з води й, використовуючи широкі грудні плаці, планують у повітрі, «пролітаючи» 100–500 м на висоті до 5 м над водою протягом 30 секунд. Щоб вистрибнути на поверхню, риба розвиває в воді швидкість до 30 км/год, а в повітрі мчить, як міський транспорт: 60–65 км/год.

Камбала: так називають близько 500 видів плоских морських риб, які через «лежачий» спосіб життя набули специфічної форми тіла. Новонароджені камбали подібні до інших риб. Лише з часом, вони набувають асиметричної



форми. Здатні міняти забарвлення, маскуючись під колір дна. Живляться донними рибками, молюсками, раками, червами. Мають смачне м'ясо. Живуть від тропіків до полярних широт. Маса тіла камбал дуже різна: від кількох грамів до 360 кг. Найбільші з камбал – палтуси. Їхня маса досягає 363 кг. Назва означає «свята риба», тобто та, яку їдять тільки на свята. Тривалість життя палтуса – 30–50 років. Мешкає в холодних північних морях.

Біля дна живе *латимерія (целакант)* – найдавніша з риб, що дожила на наших днів. Її родичі вимерли ще 60 млн років тому. Тривалий час вважали, що й латимерія вимерла 200–300 млн років тому. Але в 1938 р. вона випадково була знайдена в Індійському океані.

Латимерія – досить велика риба, вкрита товстою синюватою лускою. Довжина тіла до 2 м, маса – близько 80 кг.

Живиться іншими рибами, проковтуючи їх цілими. Має видовжені плавці, схожі на ноги. Тому латимерія є предком наземних тварин.



Плазуни (рептилії)

Морські черепахи – дуже великі плазуни. Їхні кінцівки перетворені в ласти та не ховаються під панцир. Довжина панцира морських черепах від 80 см до 1,4 м, маса до 600 кг. Плаваючи в Океані, безпомилково орієнтуються за магнітним полем Землі. Живуть до 80 років. Живляться планктоном та дрібним нектоном.

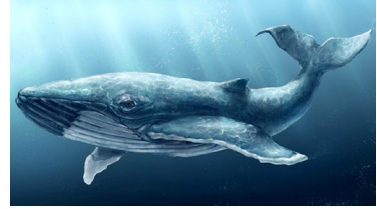


Звірі (ссавці)

Морські звірі з'явилися на Землі пізніше за риб. На відміну від риб, вони вигодовують своє потомство молоком та мають постійну температуру тіла. В Океані мешкають велетенські звірі. Найбільшим з них є синій кит. Його довжина сягає 33 м, а маса тіла – 150 т! Стільки ж важать 30 африканських слонів або 300 биків. Навіть найбільші з вимерлих динозаврів важили втричі

менше. Незважаючи на великі розміри, синій кит не хижак. Він харчується планктоном, щодоби проціджуючи через китовий вус близько 2 т рачків та водоростей. Морські звірі через надмірне полювання на них опинилися на межі виживання. Нині їх промисел дуже обмежений.

Кашалот – дуже великий ссавець з ряду китоподібних. Довжина ссавців сягає 20 м, а маса – до 50–70 т! Саміці менші: до 13 м та до 30 т. За формую тіло нагадує велетенську краплину. Голова непомірно велика: до 1/3 тіла. Тому назва тварини означає «велика голова». У кашалота найбільший мозок серед сучасних тварин. Його маса 7–9 кг. Кашалоти живуть практично в усіх широтах Океану. 80 % раціону становлять кальмари та восьминоги. Плавають повільно: 5–6 км/год. Природним ворогом кашалота є лише косатки, які нападають на самиць та дитинчат.



Косатку називають «китом-убивцею». Це найбільший м'ясоїдний дельфін. Назва походить від форми спинного плавця, що нагадує косу. Довжина тіла 7–10 м, маса – 4–8 т! Косатки поширена по всьому Океану. Живляться переважно рибою, молюсками, зрідка ссавцями.



Рухаються повільно: 5 км/год. Орієнтуються в просторі завдяки ехолокації. Помітивши косяк риби, 5–15 косаток оточують його колом й по-черзі глушать рибу ударами хвоста. Дитинчата народжуються довжиною 2,1–2,7 м й масою до 180 кг. Косатки мають розвинений інтелект, тому їх утримують у океанаріумах, де вони легко навчаються трюкам.

Дельфіни – ссавці з ряду китоподібних. Їхні розміри коливаються від 1,2 до 10 м. Це дуже розумні, жваві, суспільні хижаки. Їдять рибу, молюсків, ракоподібних. Поблажливо ставляться до людей. Плавають дуже швидко, слідуючи за кораблями. Спілкуються розвиненою системою сигналів та ехолокацією. Говорять навіть, про існування дельфінячої «мови».

